

# Leggimi

## Software di configurazione eXLhoist - V1.0

**Questo documento contiene informazioni importanti sul software di configurazione eXLhoist. Leggere attentamente il documento prima di installare e utilizzare il prodotto.**

Schneider Electric non si assume alcuna responsabilità per eventuali errori contenuti nel presente documento. Per eventuali suggerimenti, miglioramenti o segnalazioni di errori rilevati nella presente pubblicazione, rivolgersi a Schneider Electric. Nessuna parte del presente documento può essere riprodotta in qualsiasi forma o con qualsiasi mezzo, elettronico o meccanico, incluse le fotocopie, senza espressa autorizzazione scritta di Schneider Electric. Durante l'installazione e l'uso di questo prodotto devono essere rispettate tutte le normative di sicurezza in vigore a livello statale, nazionale e locale. Per motivi di sicurezza e per garantire la conformità con i dati di sistema documentati, gli interventi di riparazione sui componenti devono essere eseguiti esclusivamente dal costruttore. Qualora i dispositivi vengano utilizzati per applicazioni con requisiti tecnici di sicurezza, occorre rispettare le istruzioni corrispondenti. Il mancato uso del software Schneider Electric o di software approvato con i nostri prodotti hardware può provocare lesioni, danni alle persone o funzionamento anomalo. Il mancato rispetto delle presenti informazioni può comportare lesioni alle persone e danni alle apparecchiature.

© 2014 Schneider Electric. Tutti i diritti riservati.

## 1. Software di configurazione eXLhoist - V1.0

Il software di configurazione eXLhoist è un software intuitivo di installazione e configurazione per i PC, destinato all'installazione dei dispositivi remoti Schneider Electric ZART. Il software di configurazione eXLhoist incorpora varie funzioni per le fasi di configurazione remota, come la preparazione della configurazione, l'avvio e la manutenzione.

### Prodotti supportati

ZART8L, ZART8D e ZART12D

## 2. Piattaforme di sistema

Il software di configurazione eXLhoist può essere installato su diverse piattaforme Windows® utilizzando lo stesso pacchetto di setup. Il setup rileverà automaticamente la piattaforma e i requisiti di installazione specifici. Sono supportate le seguenti piattaforme Windows®:

- Windows® XP Professional SP3
- Windows® 7 32/64 bit
- Windows® 8 32/64 bit

## 3. Requisiti minimi di risorse

Verificare che nel sistema di destinazione siano soddisfatti i seguenti requisiti minimi:

- Processore Dual core
- RAM: 2 GB
- Spazio su disco disponibile: 2 GB
- Windows® XP SP3 32 bits / 7 Pro 32 bits

## 4. Prerequisiti software

Quando si avvia il file eseguibile setup.exe vengono installati sul computer, se non sono ancora presenti, i seguenti prerequisiti.

- **Microsoft.NET Framework 3.5 SP1**
- **VC++ 2005 Runtime**
- **Modbus Driver Suite**

**Adobe versione 8.0** e successive raccomandato per visualizzare il file dati generato.

## 5. Installazione dei Child

### 5.1 Schneider Electric eXLhoist - Libreria DTM V1.0

La libreria DTM eXLhoist di Schneider Electric è un'installatore child del software di configurazione eXLhoist, un componente software per il DTM eXLhoist.

### Gruppo Programmi

Durante l'installazione non viene aggiunta nessuna cartella nel gruppo Programmi del menu Start perché la libreria del DTM eXLhoist può essere utilizzata solo all'interno di applicazioni frame FDT.

### Directory

Per impostazione predefinita, la libreria DTM eXLhoist verrà installata nella directory.

- <CommonProgramFiles>
- Schneider Electric Shared
- Libreria DTM eXLhoist Schneider Electric

## 5.2 Libreria DTM di comunicazione Modbus V2.2.0

La libreria DTM Modbus Schneider Electric è un'installatore child del software di configurazione eXLhoist, un componente software per il DTM COM Modbus.

ModbusDtmLibrary V 2.2.0

- MB Serial Communication DTM V 2.2.0
- MB TCP Communication DTM V 2.2.0

### Gruppo Programmi

Durante l'installazione non viene aggiunta nessuna cartella nel gruppo Programmi del menu Start, perché Modbus Communication DTM Library può essere utilizzato solo all'interno di applicazioni frame FDT.

### Directory

Per impostazione predefinita, la libreria DTM di comunicazione Modbus verrà installata nella directory.

- <CommonProgramFiles>
- Schneider Electric Shared
- Modbus Communication DTM Library
  - Modbus Serial Line CommDTM
  - Modbus TCP CommDTM

dove <CommonProgramFiles> dipende dalle impostazioni del computer utilizzato. In un'installazione di sistema predefinita, questa directory è di solito "C:\Program Files\Common Files\ ". L'impostazione predefinita può essere modificata al momento dell'installazione in funzione delle esigenze specifiche.

## 6. Preparazione dell'installazione

L'esecuzione del file di setup comporta l'estrazione del set di file appropriato sull'hard disk locale. L'installazione verrà poi avviata automaticamente. Prima di avviare l'installazione, eseguire le seguenti verifiche e preparazioni:

- chiudere tutte le applicazioni FDT in esecuzione prima di avviare il programma di setup.
- Per poter installare il software di configurazione eXLhoist è necessario collegarsi con un ID utente che dispone dei diritti di amministratore o di diritti equivalenti.

## 7. Disinstallazione, Modifica, Riparazione

Quando si lancia la procedura di installazione del software di configurazione eXLhoist, la presentazione sarà leggermente diversa dalla presentazione offerta per l'installazione, la modifica o la riparazione del setup esistente.

## 8. Funzioni

- Creazione di progetti offline con un dispositivo remoto ZART
- Collegamento al dispositivo remoto
- Salvataggio del progetto
- Apertura del progetto salvato
- Esportazione della configurazione in un file PDF
- Stampa
- Caricamento configurazione
- Scaricamento configurazione

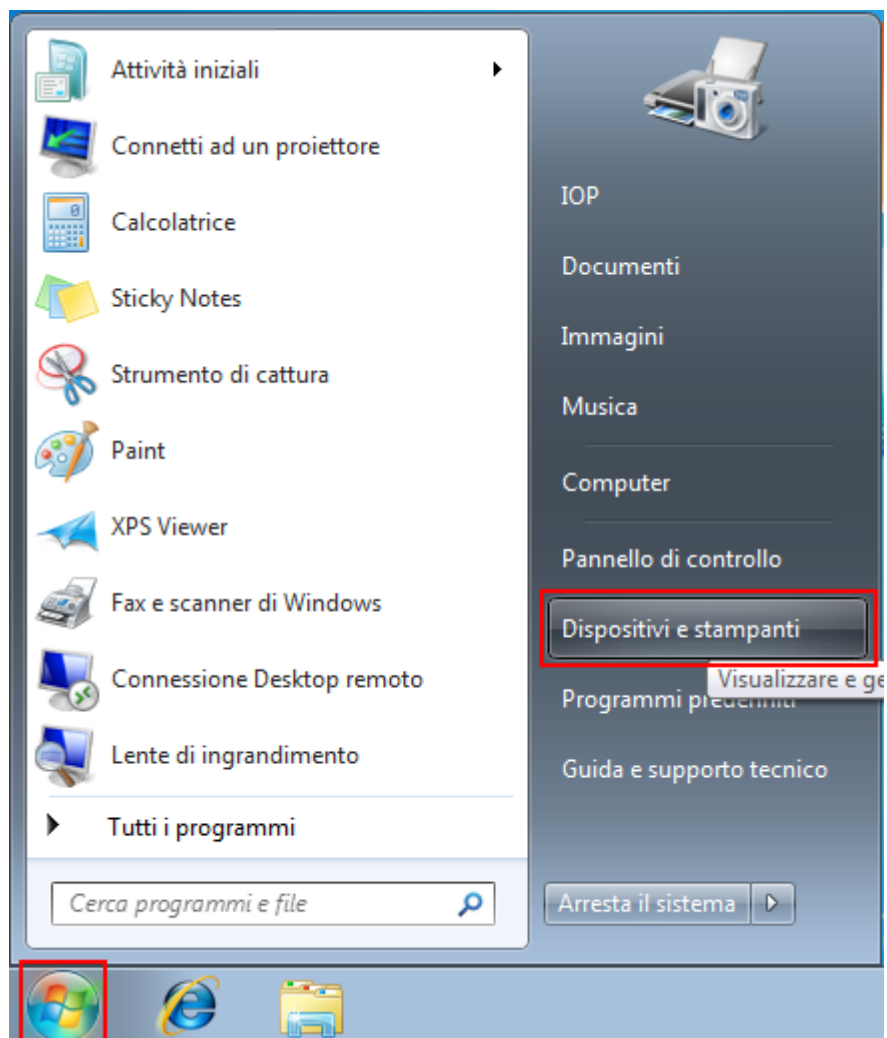
## 9. Installazione del cavo TCSMCNAM3M002P su Windows 7 32bit e 64 bit



Per impostazione predefinita, Windows 7 installa automaticamente i driver per i dispositivi collegati al computer. Quando si collega il cavo TCSMCNAM3M002P per la prima volta, sono necessari più di 5 minuti per installare i driver e creare le porte USB virtuali.

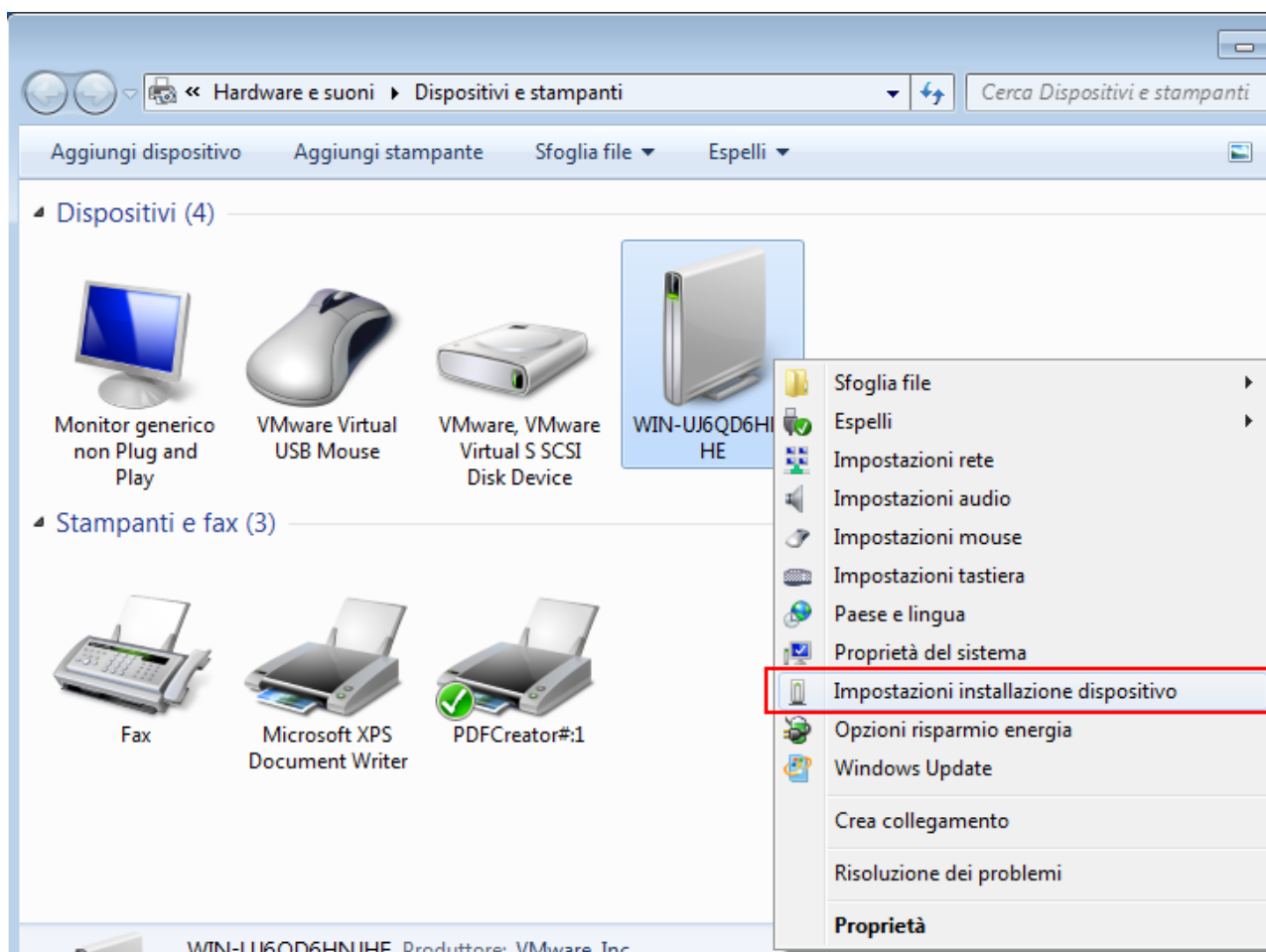
Per migliorare i tempi di installazione e di creazione della porta COM virtuale, rispettare le seguenti istruzioni:

1. non collegare il cavo alla porta USB del PC prima che sia terminata l'installazione del "Software di configurazione eXLhoist". Il driver del cavo viene installato automaticamente durante l'installazione del "Software di configurazione eXLhoist".
2. installare il "software di configurazione eXLhoist" avviando il file setup.exe dal supporto di installazione.
3. Fare clic su **Start** e poi fare clic su **Dispositivi e stampanti** dal menu Start.



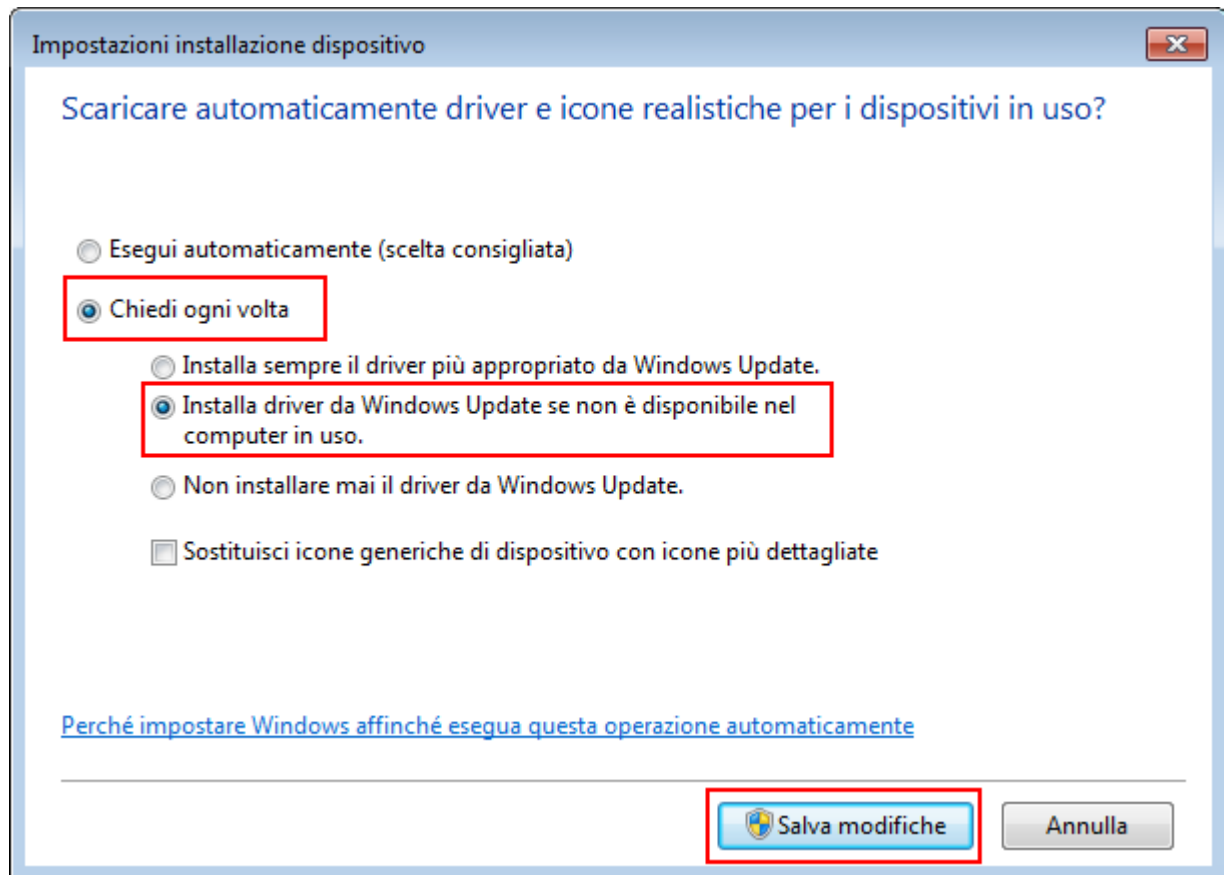
4. Sono elencati tutti i dispositivi collegati al computer, inclusi il monitor, la tastiera, il mouse, la stampante, ecc.

Sotto **Dispositivi**, fare clic con il pulsante destro sull'icona corrispondente al computer, quindi fare clic su **Impostazioni installazione dispositivo**.



- Viene visualizzata una nuova finestra, che chiede se si vuole che Windows scarichi il software del driver.

Fare clic per selezionare **Chiedi ogni volta** (Windows 7/Windows 8), selezionare **Installa driver da Windows Update se non è disponibile nel computer in uso.**, quindi fare clic su **Salva modifiche**.



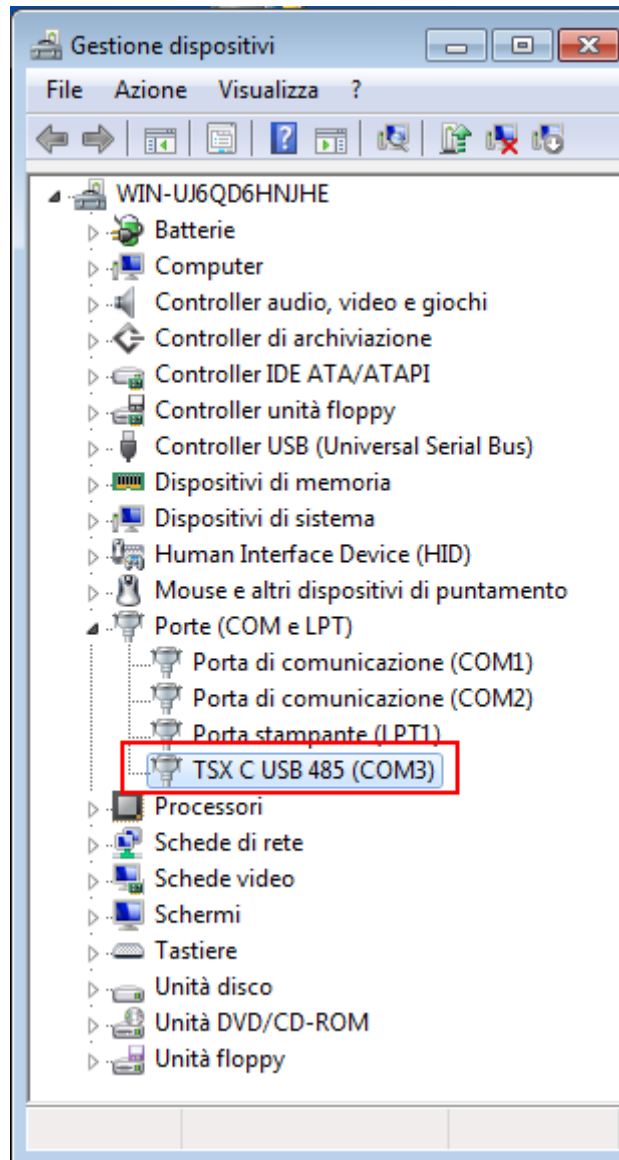
- Fare clic su **Sì** quando compare la richiesta di conferma.

- Una volta completata l'installazione del "Software di configurazione eXLhoist", collegare il cavo TCSCMCNAM3M002P alla porta USB del PC. Verificare la porta COM creata in **Gestione dispositivi**

Fare clic su **Start**, specificare **Dispositivi e stampanti** nella casella di ricerca, quindi fare clic su **Gestione dispositivi**.

Device Manager elenca tutti i dispositivi installati sul PC.

Controllare la sezione **Porte (COM & LT)** per identificare la porta COM virtuale creata [ TSX C USB 485 (COMxx) Nel seguente screenshot il numero COM è 10 a titolo di esempio, ma può essere un numero qualsiasi.



## 10. Restrizioni

Il software di configurazione eXLhoist non funzionerà correttamente se nel sistema non sono disponibili i caratteri cinesi.

Sarà necessario riavviare l'applicazione e la lingua predefinita sarà l'inglese.