

## **Fichier ReadMe**

### **eXLhoist Configuration Software V1.0**

**Ce document contient des informations importantes sur le logiciel eXLhoist Configuration Software. Veuillez le lire attentivement avant d'installer et d'utiliser le produit.**

Schneider Electric décline toute responsabilité concernant les erreurs susceptibles d'apparaître dans ce document. Si vous avez des suggestions d'amélioration ou de modification, ou si vous avez trouvé des erreurs, merci de nous en faire part. Toute reproduction de ce document, même partielle, sous quelque forme et par quelque moyen que ce soit, électronique ou mécanique, y compris par photocopie, est interdite sans l'autorisation expresse écrite de Schneider Electric. Toutes les réglementations de sécurité supranationales, nationales et locales doivent être respectées lors de l'installation et de l'utilisation de ce produit. Pour des raisons de sécurité et pour garantir la conformité aux données système documentées, seul le fabricant est habilité à réparer les composants. Lorsque des équipements sont utilisés pour des applications ayant des impératifs de sécurité, les instructions adéquates doivent être suivies. La non-utilisation d'un logiciel Schneider Electric ou d'un logiciel agréé avec nos produits matériels peut provoquer des blessures ou des résultats imprévus. Le non-respect de ces informations peut entraîner des dommages corporels ou matériels.

**© 2014 Schneider Electric. Tous droits réservés.**

## 1. eXLhoist Configuration Software V1.0

Le logiciel eXLhoist Configuration Software est un logiciel convivial pour PC qui permet de configurer des équipements distants ZART Schneider Electric. Il propose plusieurs fonctions pour les phases de configuration à distance, comme la préparation, le démarrage et la maintenance.

### Produits pris en charge

ZART8L, ZART8D et ZART12D

## 2. Plates-formes système

Vous pouvez installer le logiciel eXLhoist Configuration Software sur différentes plates-formes Windows® avec le même programme d'installation. Ce dernier détecte automatiquement la plate-forme et la configuration nécessaire pour l'installation. Plates-formes Windows® prises en charge :

- Windows® XP Professionnel SP3
- Windows® 7 32/64 bits
- Windows® 8 32/64 bits

## 3. Configuration minimale requise

Vérifiez que le système cible remplit les conditions minimales suivantes :

- Processeur double cœur
- RAM : 2 Go
- Espace libre sur le disque dur : 2 Go
- Windows® XP SP3 32 bits / 7 Pro 32 bits

## 4. Configuration logicielle requise

Si les logiciels suivants ne sont pas présents sur l'ordinateur, ils sont installés lorsque vous lancez le programme d'installation (setup.exe).

- **Microsoft .NET Framework 3.5 SP1**
- **VC++ 2005 Runtime**
- **Modbus Driver Suite**

**Adobe version 8.0** et ultérieure recommandé pour afficher les fichiers de données générés.

## 5. Autres composants installés

### 5.1 Schneider Electric eXLhoist DTM Library V1.0

La bibliothèque Schneider Electric eXLhoist DTM Library est installée en même temps que le logiciel eXLhoist Configuration Software, composant logiciel du DTM eXLhoist.

### Groupe Programmes

L'installation n'ajoute aucun dossier dans le groupe Programmes du menu Démarrer, car la bibliothèque eXLhoist DTM Library ne peut être utilisée que dans une application cadre FDT.

### Répertoires

Par défaut, la bibliothèque eXLhoist DTM Library est installée dans le répertoire :

- <CommonProgramFiles>
- Schneider Electric Shared
- Schneider Electric eXLhoist DTM Library

## 5.2 Modbus Communication DTM Library V2.2.0

La bibliothèque Schneider Electric Modbus DTM Library est installée en même temps que le logiciel eXLhoist Configuration Software, composant logiciel du DTM de communication Modbus.

ModbusDtmLibrary V 2.2.0  
- MB Serial Communication DTM V 2.2.0  
- MB TCP Communication DTM V 2.2.0

### Groupe Programmes

L'installation n'ajoute aucun dossier dans le groupe Programmes du menu Démarrer, car la bibliothèque Modbus Communication DTM Library ne peut être utilisée que dans une application cadre FDT.

### Répertoires

Par défaut, la bibliothèque Modbus Communication DTM Library est installée dans le répertoire :

- <CommonProgramFiles>
- Schneider Electric Shared
- Modbus Communication DTM Library
  - Modbus Serial Line CommDTM
  - Modbus TCP CommDTM

où <CommonProgramFiles> dépend des paramètres de votre ordinateur. Par défaut, ce répertoire est généralement « C:\Program Files\Common Files\ ». Vous pouvez modifier le répertoire par défaut lors de l'installation.

## 6. Préparation de l'installation

Le fichier d'installation extrait le jeu de fichiers appropriés sur le disque dur local, puis lance l'installation automatiquement. Avant de commencer l'installation, effectuez les actions suivantes :

- Fermez les applications FDT en cours d'exécution avant de lancer le programme d'installation.
- Pour installer le logiciel eXLhoist Configuration Software, vous devez être connecté avec un ID utilisateur disposant de droits d'administrateur ou d'autorisations équivalentes.

## 7. Désinstallation, modification et réparation

Si vous avez déjà installé le logiciel eXLhoist Configuration Software, vous pouvez utiliser le programme d'installation pour le désinstaller, le modifier ou le réparer.

## 8. Fonctions

- Création d'un projet hors ligne avec l'équipement ZART décentralisé
- Connexion à l'équipement distant
- Sauvegarde du projet
- Ouverture du projet sauvegardé
- Exportation de la configuration dans un fichier PDF
- Impression
- Chargement de la configuration
- Téléchargement de la configuration

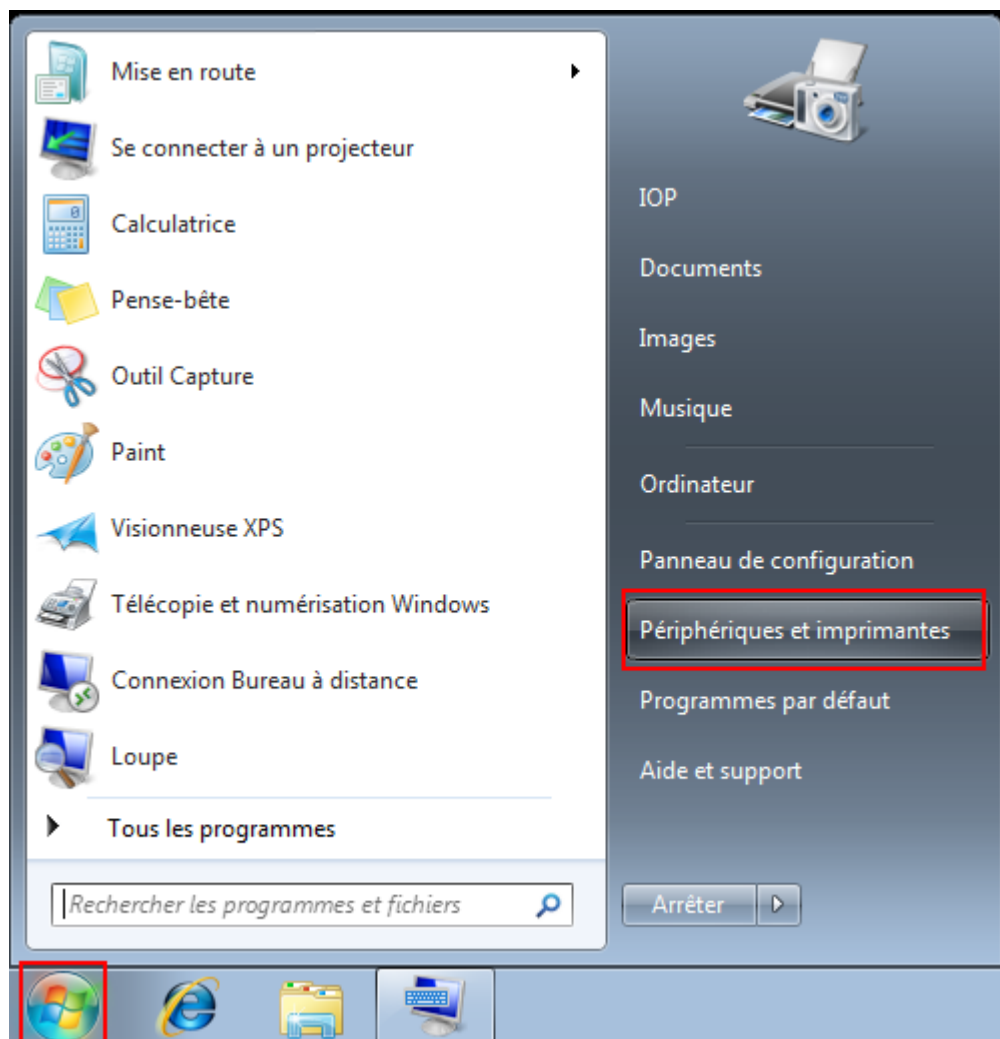
## 9. Installation du câble TCSMCNAM3M002P sous Windows 7 32 bits et 64 bits



Par défaut, Windows 7 installe automatiquement les pilotes pour les équipements que vous connectez à l'ordinateur. Lors de la première connexion du câble TCSMCNAM3M002P, le temps nécessaire à l'installation des pilotes et à la création des ports USB virtuels est d'au moins 5 minutes.

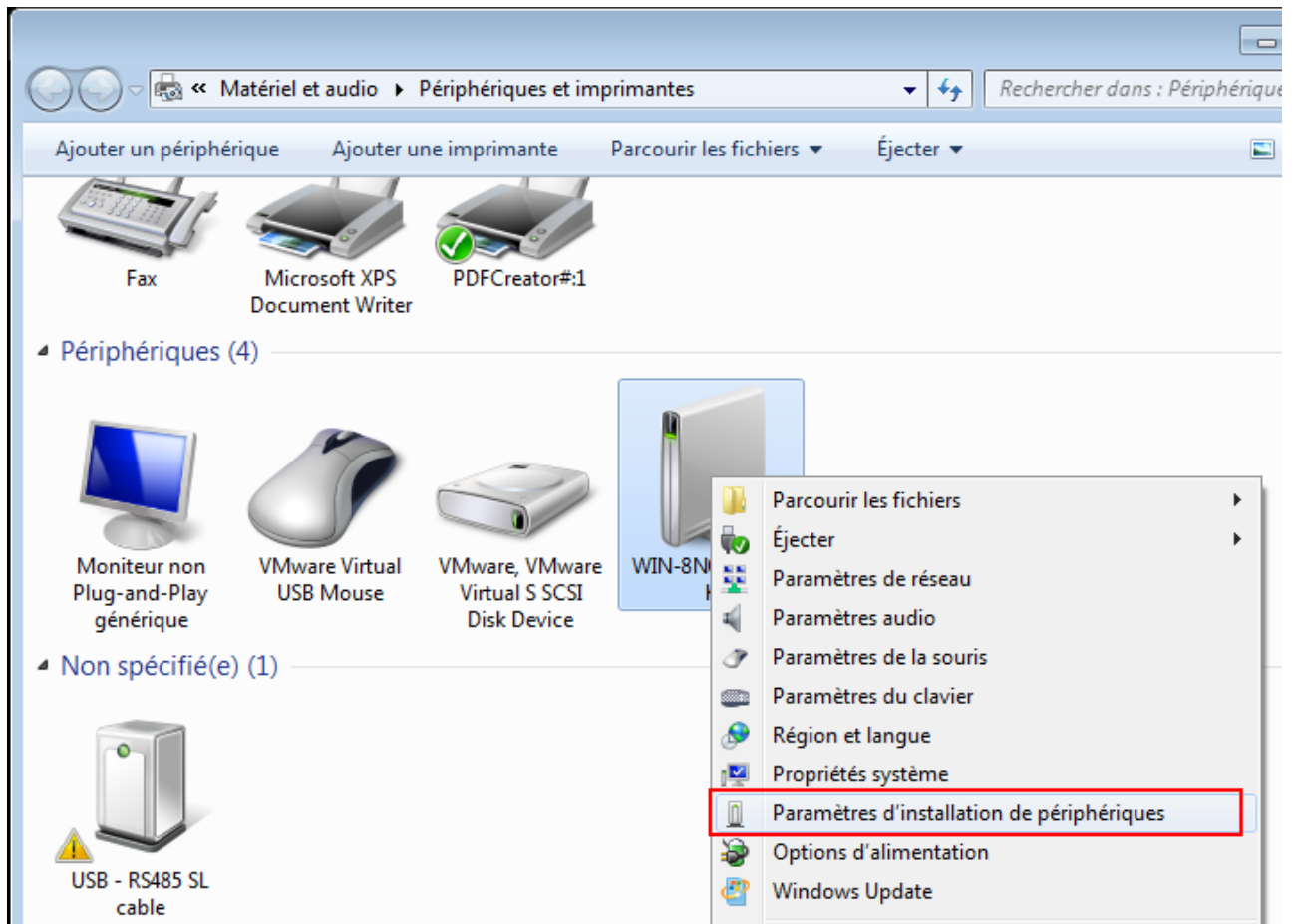
Pour réduire le délai d'installation et de création du port COM virtuel, procédez comme suit :

1. Ne connectez pas le câble au port USB du PC avant la fin de l'installation du logiciel eXLhoist Configuration Software. Le pilote du câble est installé automatiquement au cours de l'installation du logiciel eXLhoist Configuration Software.
2. Installez le logiciel eXLhoist Configuration Software en lançant le programme setup.exe présent sur le support d'installation.
3. Cliquez sur **Démarrer**, puis cliquez sur **Périphériques et imprimantes** dans le menu Démarrer.



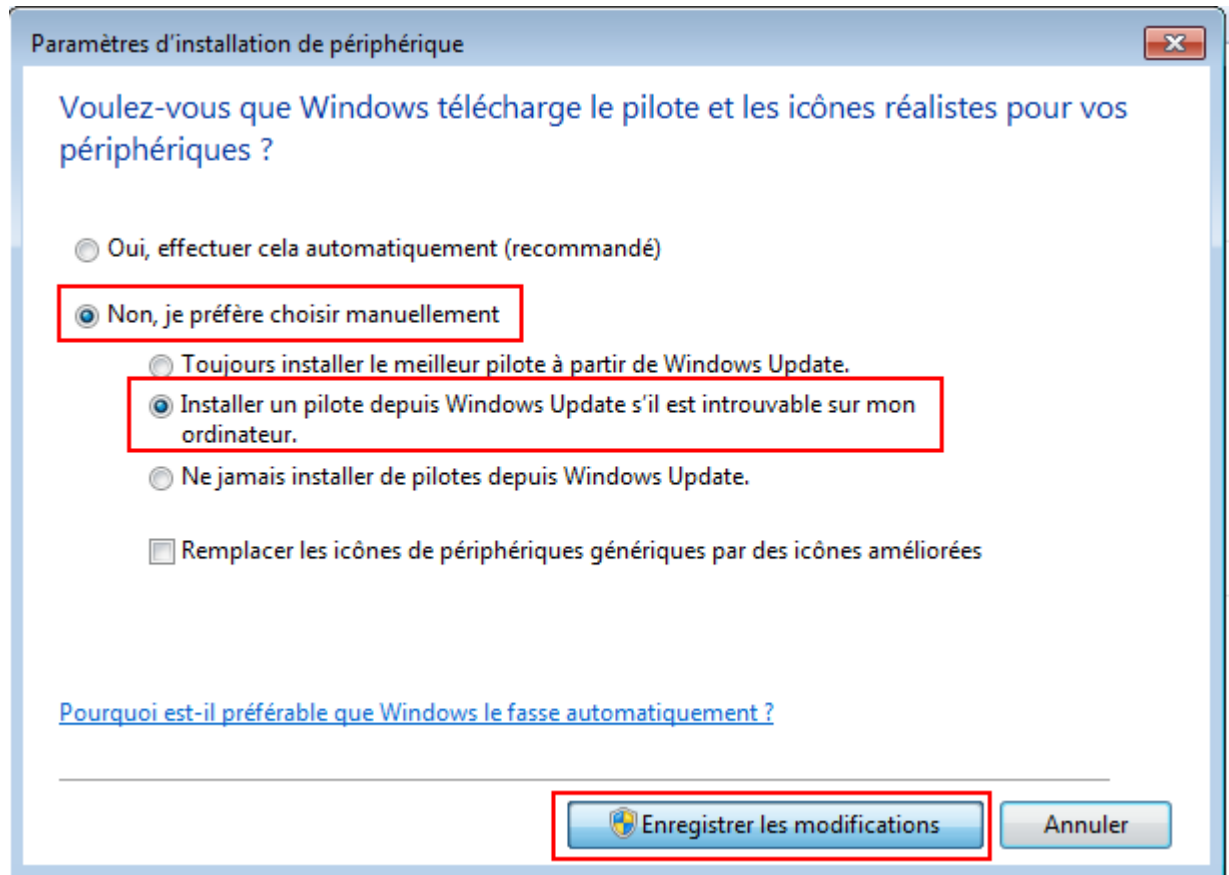
4. La liste de tous les périphériques connectés à l'ordinateur s'affiche, notamment l'écran, le clavier, la souris, l'imprimante, etc.

Dans **Périphériques**, cliquez avec le bouton droit sur l'icône de l'ordinateur, puis cliquez sur **Paramètres d'installation de périphériques**.



5. Une nouvelle fenêtre contextuelle vous demande si vous souhaitez que Windows télécharge le pilote.

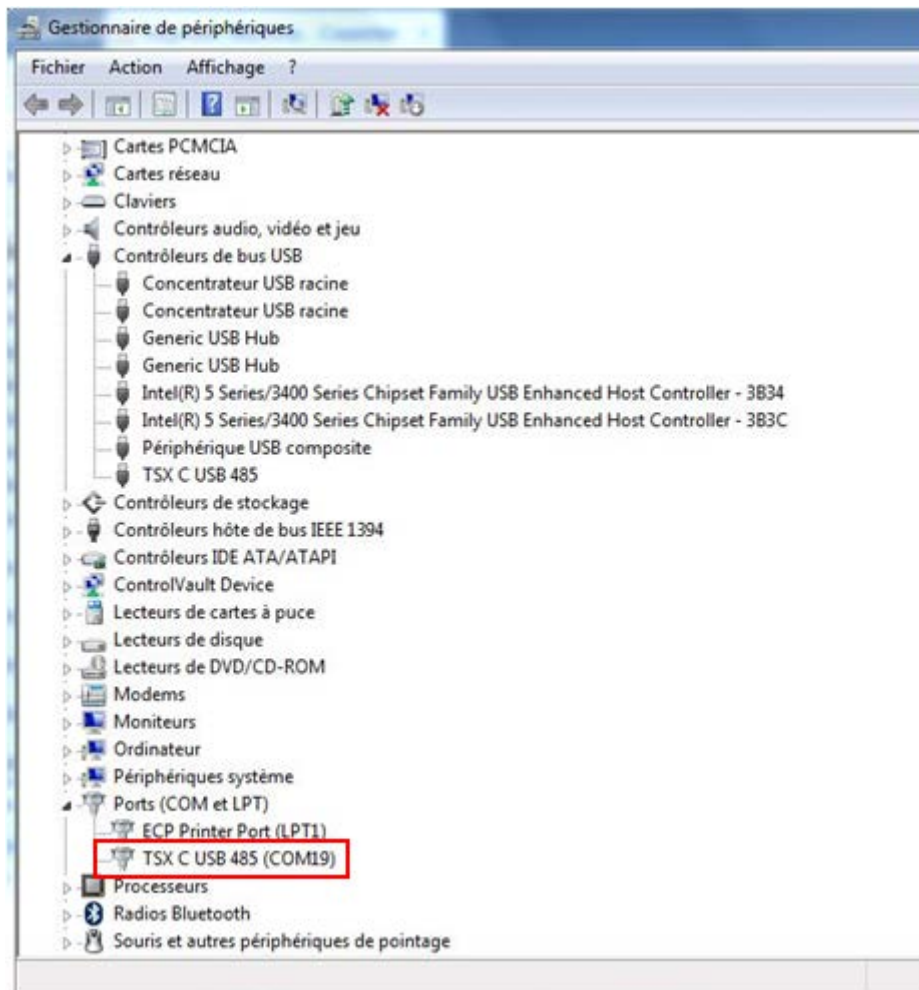
Cliquez pour sélectionner **Non, je préfère choisir manuellement**, sélectionnez **Installer un pilote depuis Windows Update s'il est introuvable sur mon ordinateur**. puis cliquez sur **Enregistrer les modifications**.



6. Cliquez sur **Oui** lorsque la demande de confirmation s'affiche.
7. Une fois que l'installation du logiciel eXLhoist Configuration Software est terminée, connectez le câble TCSMCNAM3M002P au port USB du PC. Vérifiez la création du port COM dans le **Gestionnaire de périphériques**

Cliquez sur **Démarrer**, entrez **Gestionnaire de périphériques** dans la zone de recherche, puis cliquez sur le **Gestionnaire de périphériques**.

Le Gestionnaire de périphériques affiche tous les périphériques installés sur le PC. Consultez la section **Ports (COM et LPT)** pour identifier le port COM virtuel créé : TSX C USB 485 (COMxx). Dans la capture d'écran suivante, le numéro du port COM (10) est un exemple, il peut s'agir de tout autre nombre.



## 10. Restrictions

Le logiciel eXLhoist Configuration Software ne fonctionne pas correctement si aucune police chinoise n'est disponible sur le système.

Vous devez relancer l'application. La langue sélectionnée par défaut est l'anglais.